

NÁVRHL A KRESLIL:  
**ING. ARCH. LUKÁŠ DOUBRAVA**

ZODP.PROJEKTANT  
**ING. ARCH. PETR MALÝ**

INVESTOR:  
**OBEC NEZAMYSLICE**

MÍSTO:  
**NEZAMYSLICE P.Č. 533/1, 530/1, 532/1, 532/2, 261**

DATUM:  
**ZÁŘÍ 2005**

STUPEŇ:  
**STUDIE**

KRAJ:  
**OLOMOUCKÝ**

## **REKONSTRUKCE A DOSTAVBA TĚLOCVIČNY**

---

**REKONSTRUKCE A DOSTAVBA TĚLOCVIČNY**

**PRŮVODNÍ ZPRÁVA**

---

**A**

# Průvodní zpráva

## 1. Identifikační údaje stavby a investora

Název stavby:	Rekonstrukce a dostavba tělocvičny
Místo stavby:	k.ú. obec Nezamyslice, p. č. 533/1, 530/1, 532/1, 532/2, 261
Stupeň:	Studie
Kraj:	Olomoucký
Investor:	Obec Nezamyslice
Zodpovědný projektant:	Ing. arch. Petr Malý
Autor studie:	Ing. arch. Lukáš Doubrava

---

## 2. Základní údaje o stavbě

### 2.1. Účel studie

Předmětem studie je návrh rekonstrukce a dostavby objektu sokolovny spojený s dostavbou nové tělocvičny.

### 2.2. Širší vztahy

Navrhovaný komplex je umístěn v centrální části obce při hlavní silnici procházející obcí. Naproti přes cestu stojí dvoupodlažní historická budova základní školy, která patří k nejvyšším budovám v obci. Severní stranu stavbu obklopuje rodinný dům se zahradou. Ze západu je to vzrůstající park s rodinným domem a obecní garáží při jižním okraji. Z jižní strany je pohled otevřený do trojúhelníkové parkově upravené plochy s pomníkem padlých. Stávající parkovací plochy jsou podél silnice 1. máje. Další parkovací plochy jsou vedle základní školy.

### **Stručný popis stávajícího stavu sokolovny**

Jednoduchý společenský objekt postavený ve 40. letech má sál s přísálím a balkónem, podsklepené jeviště, vstupní halu, dvě šatny a sociální zařízení. V minulosti byl objekt vytápěn lokálními kamny na pevné palivo v rozích sálu, které později nahradilo ústřední vytápění s kotelnou postavenou v jihozápadní části objektu. K objektu patří oplocený pozemek, který je užíván v letním období jako letní kino. Pozemek je rovinný a není dotčený ochrannými pásmy ani vedením inženýrských sítí.

Sokolovna slouží v současnosti pro kulturní i sportovní dění občanů obce a především žáků základní školy. Budova je příliš vytižena a neodpovídá současným potřebám obce. Pro kulturní události budova nevyhovuje akustickými parametry a technickým vybavením. Chybí zázemí pro účinkující a vstupní část tzv. foyer pro diváky je malá. Zrekonstruovat je třeba sociální zařízení a navrhnout místo pro nový výčep, který je doposud nevhodně realizovaný ve sklepě pod jevištěm. Pro sportovní akce a tréninky je sál příliš malý a nesplňuje podmínky pro hraní míčových her. Chybí úplné zázemí pro sportovce a žáky školy.

### 2.3. Urbanistické řešení

Studie na tyto nedostatky a potřeby reaguje a navrhuje dostavět vedle sokolovny na úroveň stavební čáry novou tělocvičnu a tím oddělit sportovní činnost od kulturní. Akce těchto charakterů by mohly v případě potřeby probíhat zároveň ve stejný čas. Tělocvična se spojí se sokolovnou dvoupodlažní společnou vstupní halou v jeden urbanistický celek, který by svojí hmotou hrdě stál naproti budovy základní školy stojící přes silnici. Přenesením sportovního dění ze sokolovny do tělocvičny může dojít k její dostavbě a ke zkvalitnění estetických a technických parametrů jejího sálu i jeviště. Tělocvična je orientovaná svou délkou do světových stran východ – západ se zázemím ze severní strany. Vstup do šaten je stejně jako hlavní vstup pro diváky a vstup pro účinkující na jevišti umístěn z ulice 1. máje.

### 2.4. Architektonické a výtvarné řešení

Koncepční práce na navrhovaném objektu byla do značné míry determinována místem, ve kterém by se měla celá budova nacházet. Jedná se především o vysokou výraznou budovu základní školy stojící přes silnici, stávající funkcionalistickou budovu sokolovny a také vyšší dvoupodlažní rodinný dům stojící ze severní strany.

S ohledem na zmíněné skutečnosti byl zvolen koncept, který rozděluje objekt na funkční části a působí tak tvarově bohatším dojmem. Svojí celkovou hmotou může v délce i výšce konkurovat protější historické budově základní školy.

Architektonická koncepce je vedena záměrně do moderního slovníku. Hmota tělocvičny a přístavby je ponechána co možná v nejprostším a nejjednodušším pojetí jako stávající budova sokolovny. Zastřešení celé stavby zůstává plochou střechou až na zvýšenou středovou část, u které je záměrně střecha zešíkmena. Na tělocvičně je navržen dlouhý sedlový světlík osvětlující hrací plochu z hora. Další světlíky jsou použité nad šatnami.

Fasády jsou opatřeny omítkou s výrazným barevným pojetím s odlišením středové části. Na tělocvičně je spodní část obložena keramickým obkladem kombinovaná v horní části s ocelovými horizontálními prvky kotvenými na fasádě. Horizontálnost je podpořena jednoduchými římsami doplněnými na celém objektu v patře a na atice.

### 2.5. Provozně - dispoziční řešení

Jak již bylo zmíněno, celý komplex je rozdělen na dva základní provozní celky – sokolovnu a tělocvičnu se společnou šatnou a hygienickým zařízením pro diváky.

### **1.nadzemní podlaží**

Návštěvník přichází do objektu z chodníku po třech schodišťových stupních nebo chodníkové rampě. Přes zádveří s pokladnou se dostane do vstupní haly se schodištěm do patra, kde si může odložit věci v šatně nalevo a pak se rozchází podle cíle své návštěvy do různých stran. Napravo od vstupu může navštívit sportovní utkání v tělocvičně. Nalevo od vstupu se nachází sál sokolovny, který může fungovat i v době provozu tělocvičny. Současně s rekonstrukcí sokolovny je navržena i patrová dostavba, kde je umístěno druhé příslání s výčepem, kuchyní, skladem, záchodem pro personál a venkovním vstupem pro zásobování. Vedle jeviště jsou v přístavbě navrženy pro účinkující dvě šatny se sociálním zařízením. Za jevištěm bude vybudován nový vstup s rampou pro techniku na jevišti. Sklep pod jevištěm bude užíván jako propadliště a sklad. Nové sociální zařízení pro návštěvníky a místnost pro kotel a jinou podobnou techniku je umístěna doprostřed komplexu za vstupní halu.

Stavba tělocvičny se skládá ze sportovní haly a provozního zázemí. Hala s tribunou a hrací plochou 36x18m umožňuje hrát tenis, košíkovou a volejbal. Zázemí pro sportovce a žáky školy tvoří šatny a umývárny s pohotovostním záchodem, oddělené pro chlapce a dívky (muže a ženy), nářadovnu, posilovnu a kabinet učitele s vlastní sociálkou. Vstup pro aktivní sportovce je řešen samostatně ze severní strany.

### **2.nadzemní podlaží**

V patře přístavby sokolovny je navržena galerie se skladem a výstavní místností, kde se lze dostat po schodišti ze vstupní haly nebo po kruhovém schodišti z příslání. Nad vstupní halou je umístěna osvětlovací a ozvučovací kabina a také lávka pro vstup na balkón nad tribunou v tělocvičně.

### **2.6. Konstrukční a materiálové řešení**

Stavba je jako monoblok tvořena dvěma odlišnými objekty, provozně propojenými, ale konstrukčně oddělenými. Výstavbu lze rozdělit do dvou etap – 1.etapa rekonstrukce a dostavba sokolovny a 2. etapa výstavba tělocvičny.

Svislé konstrukce se předpokládají provést z tradičního cihelného zdiva se železobetonovou nosnou konstrukcí haly. Stropy budou provedeny ze železobetonových panelů a desek. Pro zastřešení haly se předpokládá použití dřevěných lepených vazníků s provedením plnoplošného bednění, které ponese další vrstvy zastřešení. Založení se uvažuje na základových pasech. Pro další stupeň PD bude proveden hydrogeologický průzkum. Při návrhu konstrukcí budou respektovány požadavky požárního specialisty na hodnoty požární odolnosti stavebních konstrukcí a výplní.

Stavba bude na pojena na inženýrské sítě vedoucí v ulici 1. máje.

### **2.7. Kapacita**

#### **Tělocvična**

Pro cvičící jsou navrženy dvě šatny s umyvárnou a jedním pohotovostním záchodem. Počítá se s 5 hodinami tělesné výchovy po 30 žácích + 20 osob

ve sportovních kroužcích za jeden den. (5 x 30 + 20 = 170 cvičenců za den). Pro učitele je navržen kabinet s vlastní sociálkou.

Tribuna pro diváky počítá s 96 místy.

#### **Sokolovna**

Pro společenské akce se počítá s cca 300 návštěvníky.

#### **Parkoviště**

23 stání na novém parkovišti vedle tělocvičny + 10 podélných stání u silnice. Další parkovací stání jsou navrhována podél místní silnice vedle základní školy.

### **2.8. Vliv na životního prostředí**

S ohledem na charakter stavby a její provoz je předpokládán běžný stupeň zátěže na životní prostředí. Odpadní splaškové, stejně jako dešťové vody budou napojeny na obecní kanalizaci. Do ovzduší nebudou vypouštěny žádné škodlivé látky. Vytápění objektu budou zajišťovat moderní plynové kotle na zemní plyn.

### **2.9. Sadové úpravy a komunikace**

Vzhledem k poloze objektu na okraji parku a soukromých zahrad se předpokládá větší zapojení zeleně a to převážně ze západní a severní strany, kde je navrženo parkoviště. Osazovací plán bude ve fázi realizace projednán se zahradní architektem.

Součástí akce je i vybudování ohradní zdi u parkoviště, přístupových chodníků a cest.

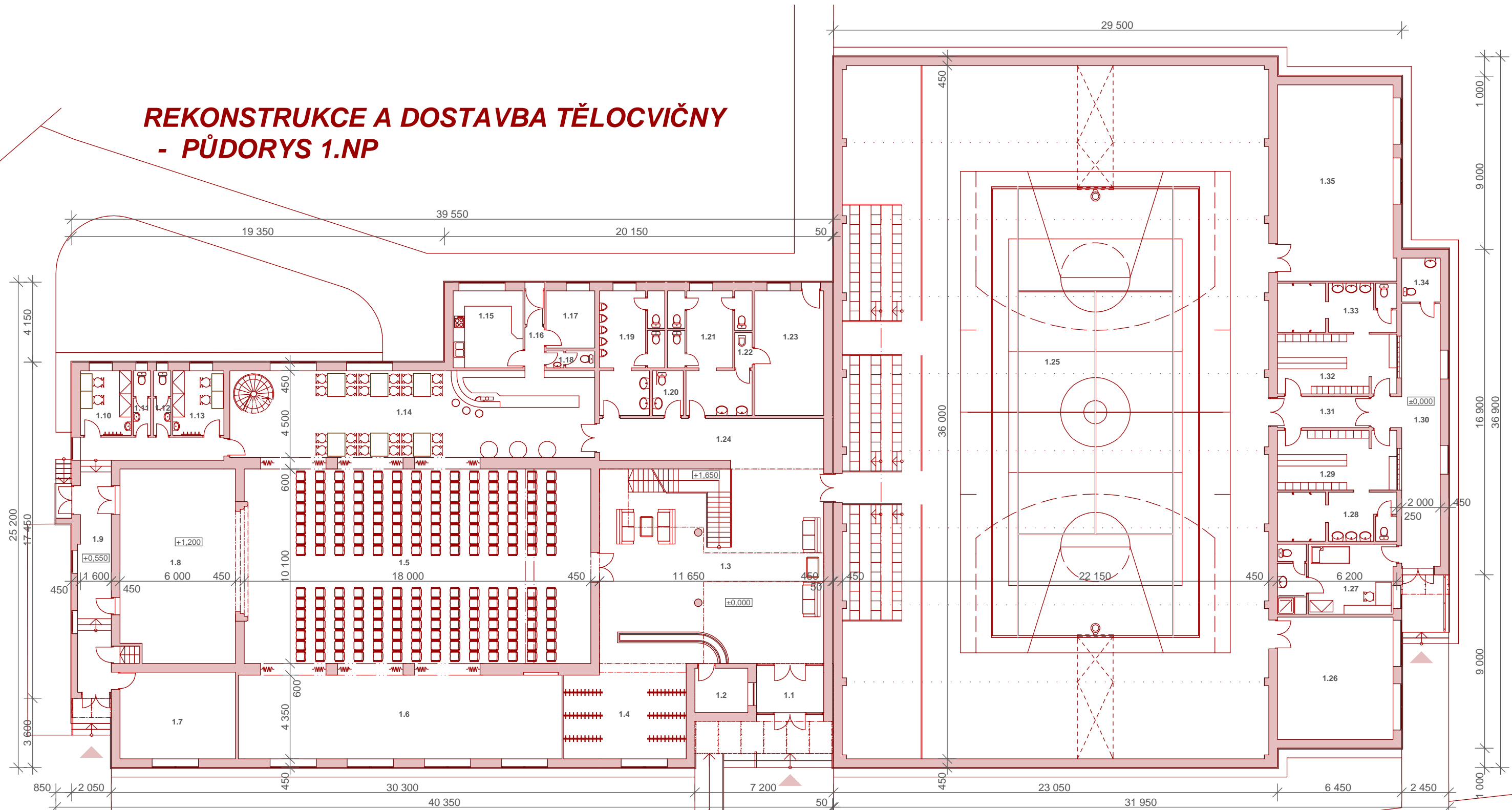
Ing.arch. Lukáš Doubrava  
Září 2005

## OBSAHOVÝ LIST

1. SITUACE 1:500
2. PŮDORYS 1.NP
3. PŮDORYS 2.NP
4. PODÉLNÝ ŘEZ
5. VÝCHODNÍ POHLED
6. ZÁPADNÍ POHLED
7. SEVERNÍ POHLED
8. JIŽNÍ POHLED
9. PERSPEKTIVNÍ POHLEDY



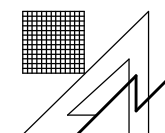
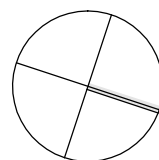
# REKONSTRUKCE A DOSTAVBA TĚLOCVIČNY - PŮDORYS 1.NP



## LEGENDA MÍSTNOSTÍ

OZNAČENÍ	ÚČEL MÍSTNOSTI	PLOCHA V m <sup>2</sup>
1.01	HLAVNÍ VSTUP	8,57
1.02	POKLADNA	6,60
1.03	VESTIBUL	117,65
1.04	ŠATNA	28,30
1.05	SÁL	181,80
1.06	BOČNÍ SÁL	73,07
1.07	ZKUŠEBNA	27,00
1.08	JEVIŠTĚ	60,60
1.09	CHODBA	29,37
1.10	ŠATNA ŽENY	8,86
1.11	WC+UMYVÁRNA - ŽENY	3,00
1.12	WC+UMYVÁRNA - MUŽI	3,00
1.13	ŠATNA MUŽI	8,36
1.14	VÝČEP S POSEZENÍM	85,27
1.15	KUCHYŇ	14,36
1.16	CHODBA	4,11
1.17	SKLAD	7,40
1.18	WC	2,20

OZNAČENÍ	ÚČEL MÍSTNOSTI	PLOCHA V m <sup>2</sup>
1.19	WC+UMYVÁRNA - MUŽI	19,35
1.20	WC INVALIDŮ	3,72
1.21	WC+UMYVÁRNA - ŽENY	23,35
1.22	ÚKLID	1,63
1.23	TECHNICKÁ MÍSTNOST (KOTEL)	23,04
1.24	CHODBA	28,02
1.25	SPORTOVNÍ HALA S TRIBUNOU	797,40
1.26	POSILOVNA	38,15
1.27	KABINET UČITELE S WC A UMYV.	21,30
1.28	SPRCHY, UMYVÁRNA A WC - MUŽI	15,20
1.29	ŠATNA MUŽI	18,46
1.30	CHODBA	29,72
1.31	CHODBA	7,60
1.32	ŠATNA ŽENY	18,46
1.33	SPRCHY, UMYVÁRNA A WC - ŽENY	15,20
1.34	ÚKLID	4,60
1.35	NÁŘAĐOVNA	61,20



NAVRHL A KRESLIL:  
**ING. ARCH. LUKÁŠ DOUBRAVA**

ZODP.PROJEKTANT  
**ING. ARCH. PETR MALÝ**

INVESTOR:

MÍSTO:

OBEC NEZAMYSLICE

NEZAMYSLICE P.Č. 533/1, 530/1, 532/1, 532/2, 261

DATUM:  
**ZÁŘÍ 2005**

STUPEŇ:  
**STUDIE**

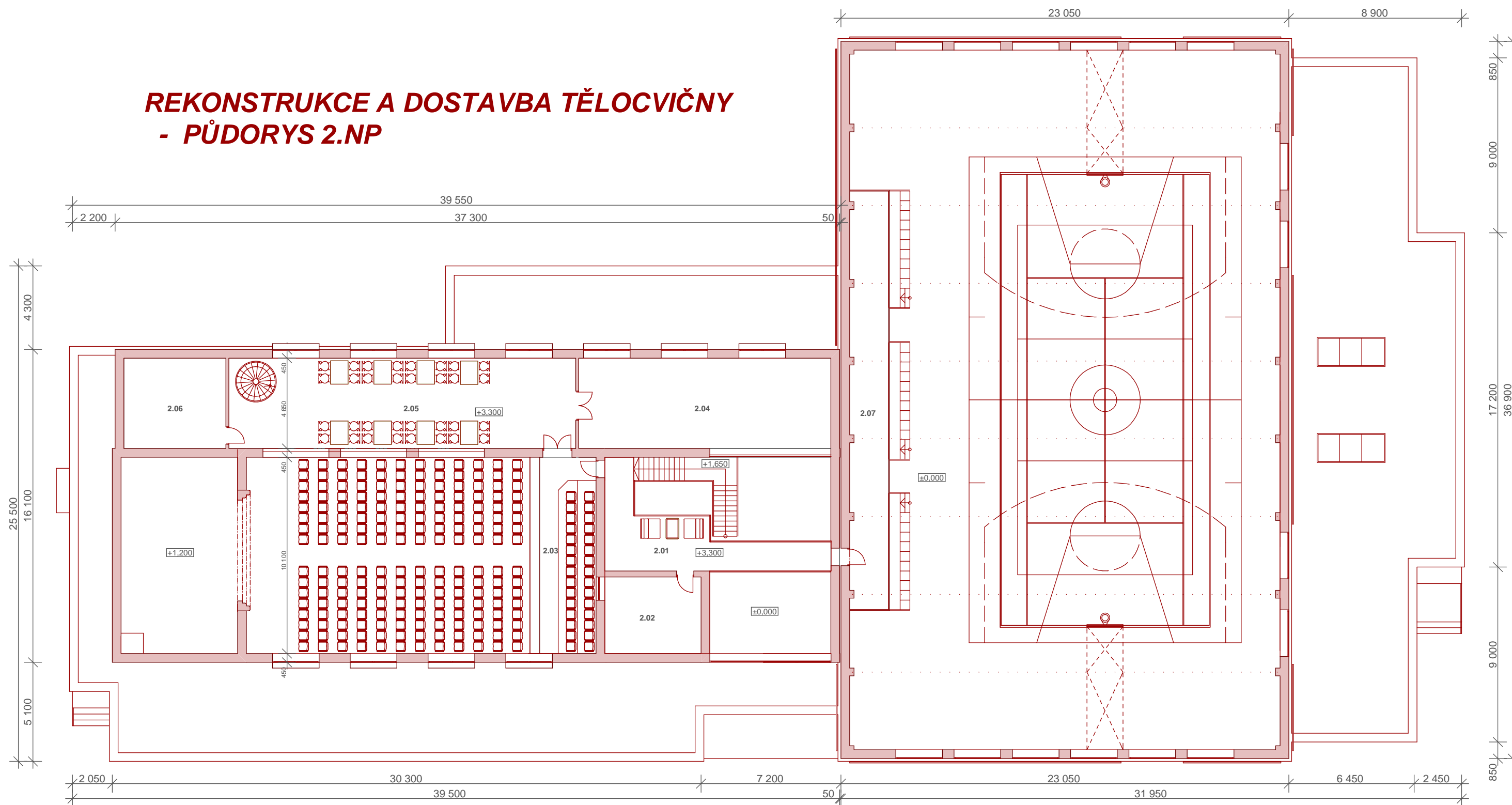
KRAJ:  
**OLOMOUCKÝ**

**REKONSTRUKCE A DOSTAVBA TĚLOCVIČNY**

**PŮDORYS 1. NP**

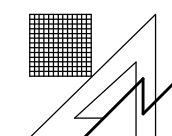
**1:200**

# REKONSTRUKCE A DOSTAVBA TĚLOCVIČNY - PŮDORYS 2.NP



## LEGENDA MÍSTNOSTÍ

OZNAČENÍ	ÚČEL MÍSTNOSTI	PLOCHA V m <sup>2</sup>
2.01	TERASA	29,19
2.02	OSVĚTLOVACÍ A OSVUČOVACÍ MÍST.	19,52
2.03	BALKÓN	29,29
2.04	VÝSTAVNÍ MÍSTNOST	58,38
2.05	GALERIE	85,07
2.06	SKLAD	24,41
2.07	BALKÓN	43,85



NAVRHL A KRESLIL:  
**ING. ARCH. LUKÁŠ DOUBRAVA**

ZODP.PROJEKTANT  
**ING. ARCH. PETR MALÝ**

INVESTOR:

MÍSTO:

OBEC NEZAMYSLICE

NEZAMYSLICE P.Č. 533/1, 530/1, 532/1, 532/2, 261

DATUM:

**ZÁŘÍ 2005**

STUPEŇ:

**STUDIE**

KRAJ:

**OLOMOUCKÝ**

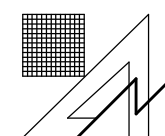
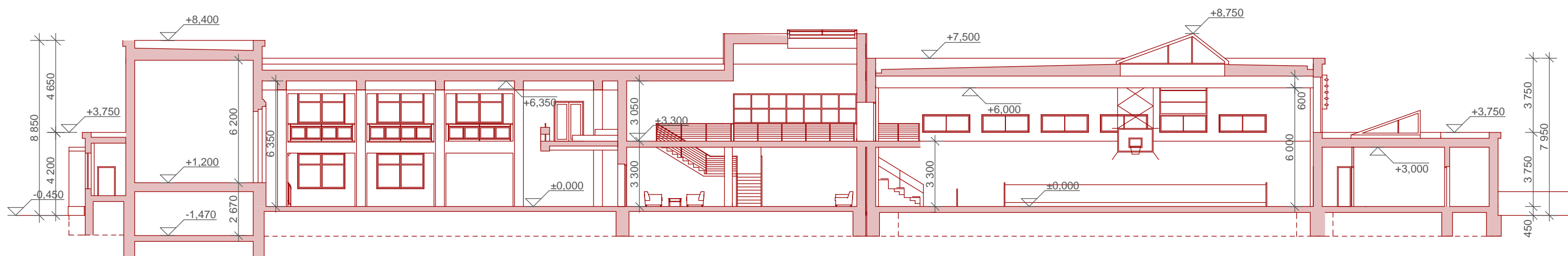
**REKONSTRUKCE A DOSTAVBA TĚLOCVIČNY**

**PŮDORYS 2. NP**

**1:200**



## REKONSTRUKCE A DOSTAVBA TĚLOCVIČNY - PODÉLNÝ ŘEZ



NAVRHL A KRESLIL:  
**ING. ARCH. LUKÁŠ DOUBRAVA**

ZODP.PROJEKTANT  
**ING. ARCH. PETR MALÝ**

INVESTOR:

**OBEC NEZAMYSLICE**

MÍSTO:

**NEZAMYSLICE P.Č. 533/1, 530/1, 532/1, 532/2, 261**

DATUM:

**ZÁŘÍ 2005**

STUPEŇ:

**STUDIE**

KRAJ:

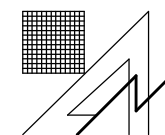
**OLOMOUCKÝ**

**REKONSTRUKCE A DOSTAVBA TĚLOCVIČNY**

**PODÉLNÝ ŘEZ**

**1:200**

## REKONSTRUKCE A DOSTAVBA TĚLOCVIČNY - VÝCHODNÍ POHLED



NAVRHL A KRESLIL:  
**ING. ARCH. LUKÁŠ DOUBRAVA**

ZODP.PROJEKTANT  
**ING. ARCH. PETR MALÝ**

INVESTOR:

**OBEC NEZAMYSLICE**

MÍSTO:

**NEZAMYSLICE P.Č. 533/1, 530/1, 532/1, 532/2, 261**

DATUM:

**ZÁŘÍ 2005**

STUPEŇ:

**STUDIE**

KRAJ:

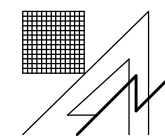
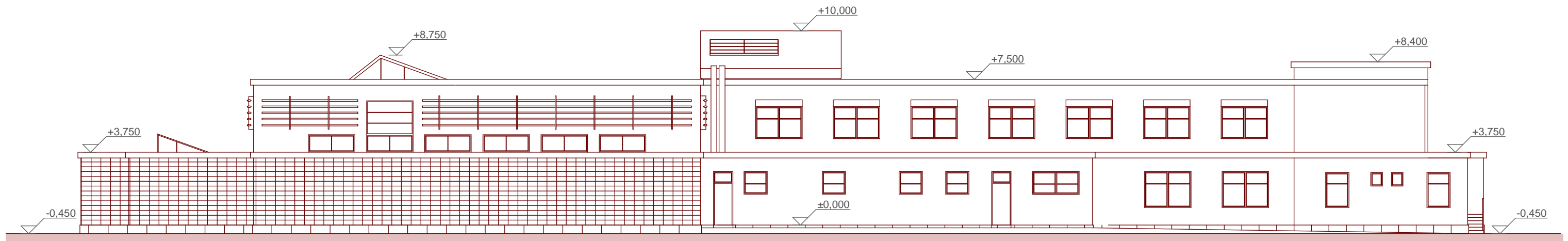
**OLOMOUCKÝ**

**REKONSTRUKCE A DOSTAVBA TĚLOCVIČNY**

**POHLED VÝCHODNÍ**

**1:200**

## REKONSTRUKCE A DOSTAVBA TĚLOCVIČNY - ZÁPADNÍ POHLED



NAVRHL A KRESLIL:  
**ING. ARCH. LUKÁŠ DOUBRAVA**

ZODP.PROJEKTANT  
**ING. ARCH. PETR MALÝ**

INVESTOR:  
**OBEC NEZAMYSLICE**

MÍSTO:  
**NEZAMYSLICE P.Č. 533/1, 530/1, 532/1, 532/2, 261**

DATUM:  
**ZÁŘÍ 2005**

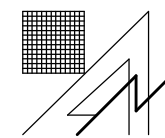
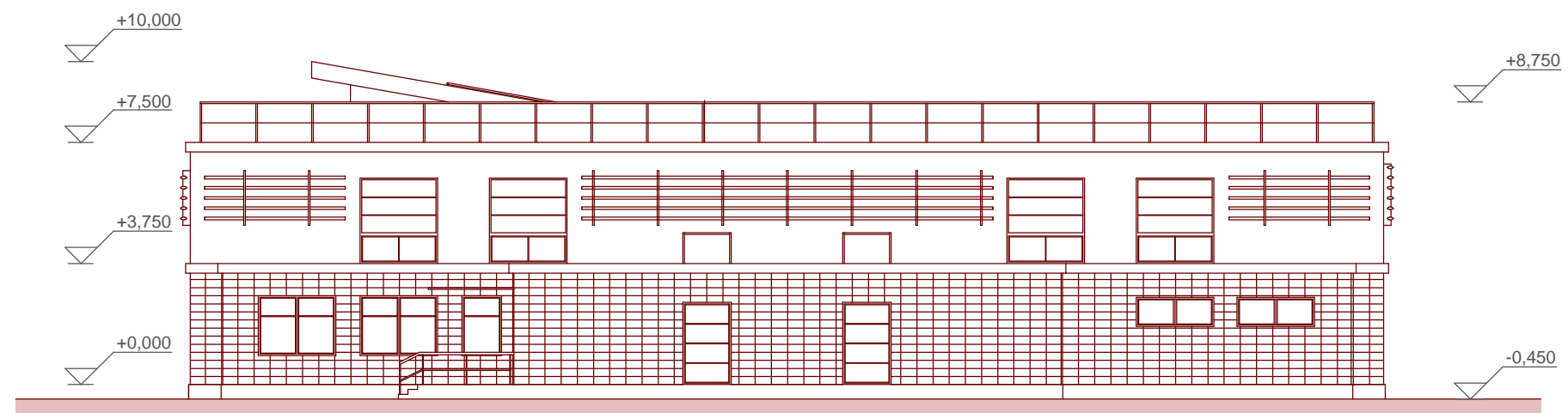
STUPEŇ:  
**STUDIE**

KRAJ:  
**OLOMOUCKÝ**

**REKONSTRUKCE A DOSTAVBA TĚLOCVIČNY**

**POHLED ZÁPADNÍ 1:200**

## REKONSTRUKCE A DOSTAVBA TĚLOCVIČNY - SEVERNÍ POHLED



NAVRHL A KRESLIL:  
**ING. ARCH. LUKÁŠ DOUBRAVA**

ZODP.PROJEKTANT  
**ING. ARCH. PETR MALÝ**

INVESTOR:

**OBEC NEZAMYSLICE**

MÍSTO:

**NEZAMYSLICE P.Č. 533/1, 530/1, 532/1, 532/2, 261**

DATUM:  
**ZÁŘÍ 2005**

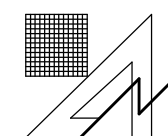
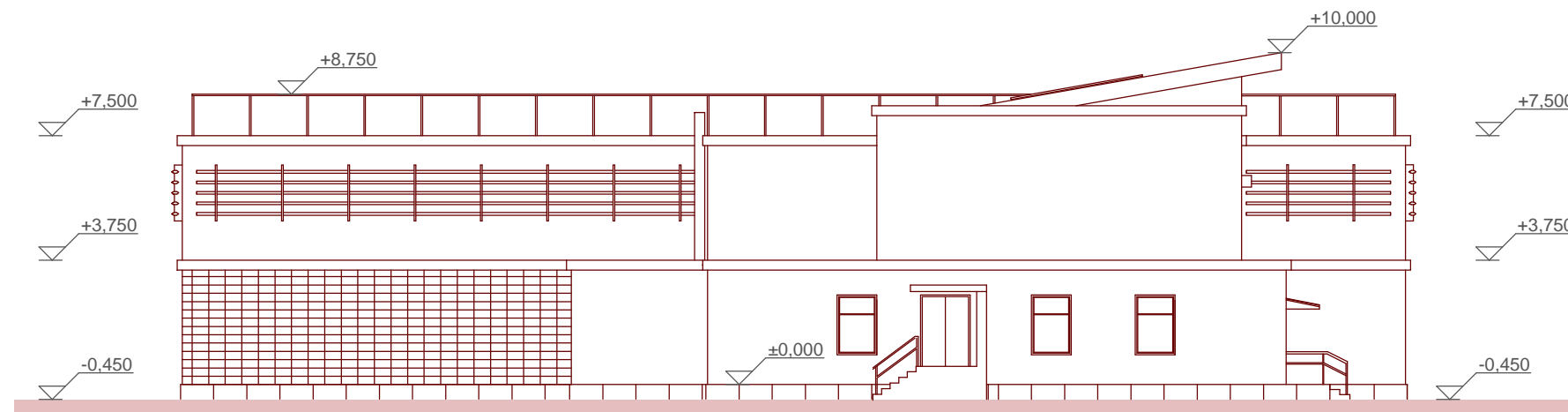
STUPEŇ:  
**STUDIE**

KRAJ:  
**OLOMOUCKÝ**

**REKONSTRUKCE A DOSTAVBA TĚLOCVIČNY**

**POHLED SEVERNÍ 1:200**

## REKONSTRUKCE A DOSTAVBA TĚLOCVIČNY - JIŽNÍ POHLED



NAVRHL A KRESLIL:  
**ING. ARCH. LUKÁŠ DOUBRAVA**

ZODP.PROJEKTANT  
**ING. ARCH. PETR MALÝ**

INVESTOR:  
**OBEC NEZAMYSLICE**

MÍSTO:  
**NEZAMYSLICE P.Č. 533/1, 530/1, 532/1, 532/2, 261**

DATUM:  
**ZÁŘÍ 2005**

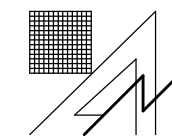
STUPEŇ:  
**STUDIE**

KRAJ:  
**OLOMOUCKÝ**

**REKONSTRUKCE A DOSTAVBA TĚLOCVIČNY**

**POHLED JIŽNÍ 1:200**

**REKONSTRUKCE A DOSTAVBA TĚLOCVIČNY  
- PERSPEKTIVNÍ POHLEDY**



NÁVRHL A KRESLIL:  
**ING. ARCH. LUKÁŠ DOUBRAVA**

ZODP.PROJEKTANT  
**ING. ARCH. PETR MALÝ**

INVESTOR:

**OBEC NEZAMYSLICE**

MÍSTO:

**NEZAMYSLICE P.Č. 533/1, 530/1, 532/1, 532/2, 261**

DATUM:  
**ZÁŘÍ 2005**

STUPEŇ:  
**STUDIE**

KRAJ:  
**OLOMOUCKÝ**

**REKONSTRUKCE A DOSTAVBA TĚLOCVIČNY**

**PERSPEKTIVNÍ POHLEDY**